

Załącznik do Uchwały nr 2/2009
Zebrania Wiejskiego Sołectwa Biesal
z dnia 18.12. 2009 r.

Załącznik do Uchwały nr XXXVII/405/2009
Rady Gminy Gietrzwałd
z dnia 29.12. 2009 r.

PLAN ODNOWY MIEJSCOWOŚCI BIESAL



Fot. J. Ruszczak

Plan opracowała
Marzena Zalewska
we współpracy z:
Wioletta Nowak
Zdzisławem Sałackim
Michałem Puszcząło
Janem Zalewskim
Zdzisławą Szymczak
Teresą Krasulą

BIESAL – grudzień 2009

Spis treści

Wstęp

Rozdział I Charakterystyka miejscowości Biesal

- 1.1 Położenie i otoczenie wsi
 - 1.1.a Położenie miejscowości Biesal
 - 1.1.b Charakterystyka Gminy Gietrzwałd
- 1.2 Wygląd wsi
- 1.3 Historia
- 1.4 Charakterystyka mieszkańców oraz funkcje wsi
 - 1.4.a Ludność Biesala
 - 1.4.b Poziom organizacji mieszkańców

Rozdział II Inwentaryzacja zasobów służących odnowie miejscowości

- 2.1 Zasoby przyrodnicze
- 2.2 Dziedzictwo kulturowe
 - 2.2.a Obiekty i tereny
 - 2.2.b Trasy rowerowe
- 2.3 Infrastruktura społeczna
- 2.4 Infrastruktura techniczna
- 2.5 Rolnictwo
- 2.6 Przedsiębiorczość
- 2.7 Działalność kulturalna i sportowa
- 2.8 Bezpieczeństwo publiczne

Rozdział III Ocena mocnych i słabych stron miejscowości

- 3.1 Formularz analizy zasobów
- 3.2 Nasza wizja rozwoju miejscowości

Rozdział IV Opis planowanych zadań i przedsięwzięć

- 4.1 Planowane zadania
- 4.2 Inne działania

Rozdział V Sposoby monitorowania, oceny i komunikacji społecznej

Wstęp

Plan Odnowy Miejscowości Biesal na lata 2009-2017, zwany w dalszej części planem, powstał dzięki świadomości społecznej, aktywności i inicjatywie mieszkańców (w wyniku dyskusji na zebraniach wiejskich, po konsultacji Rady Sołeckiej z mieszkańcami).

Plan przedstawia oczekiwania mieszkańców, które wynikają z analizy mocnych stron miejscowości, planowanych przedsięwzięć, zasobów wiejskich i sposobu ich wykorzystania. Plan to ustalenie priorytetów zadań przeznaczonych do realizacji w celu poprawy sytuacji społeczno-gospodarczej Biesala. To Plan umożliwiający pozyskanie środków finansowych, które zostaną przeznaczone na realizację tych zadań ze środków pochodzących ze źródeł samorządu lokalnego, regionalnego, środków krajowych i zagranicznych (w tym przede wszystkim środków z budżetu Unii Europejskiej).

Plan został przygotowany na okres siedmiu najbliższych lat tj. na lata 2009-2017. Na ten okres zaplanowano określone zadania inwestycyjne, a także inne o charakterze np. szkoleniowym czy rekreacyjno-wypoczynkowym (np. imprezy).

Podjęcie się realizacji każdego zadania poprzedzone zostanie przygotowaniem niezbędnych opisów i uzasadnienia potrzeby jego realizacji, opracowaniem zakresu rzeczowego, dokumentacji projektowej, określeniem kosztów i terminów wykonania zadania.

Opracowany plan, wraz z opisem danego zadania, stanowić będzie niezbędny załącznik wniosków o dofinansowanie składanych do różnych instytucji.

Plan odnowy miejscowości Biesal jest zgodny z następującymi dokumentami strategicznymi Gminy Gietrzwałd:

Planem Rozwoju Lokalnego Gminy Gietrzwałd na lata 2005 – 2010,

Strategią Rozwoju Gminy Gietrzwałd,

Gminnym programem profilaktyki i rozwiązywania problemów alkoholowych i narkomanii dla Gminy Gietrzwałd.

Plan jest również zgodny z następującymi dokumentami o znaczeniu ponadlokalnym:

Zintegrowaną Strategią Rozwoju Obszarów Wiejskich „Kraina Drwęcy i Pastęki”,

Planem Rozwoju Lokalnego Powiatu Olsztyńskiego na lata 2004–2006 oraz 2007–2013,

Strategią Rozwoju Społeczno-Gospodarczego Województwa Warmińsko-Mazurskiego,

Strategią Polityki Społecznej Województwa Warmińsko-Mazurskiego do 2015r.

Rozdział I Charakterystyka miejscowości Biesal

1.1 Położenie i otoczenie wsi

1.1.a Położenie miejscowości Biesal

Biesal położony jest w zachodniej części Pojezierza Mazurskiego w krainie określanej jako Mazury Zachodnie. Współrzędne geograficzne wsi to: 53° 43' 16" szerokości geograficznej północnej i 20° 11' 53" długości geograficznej wschodniej. Biesal administracyjnie należy do gminy Gietrzwałd w powiecie olsztyńskim, w województwie warmińsko-mazurskim.

1.1.b Charakterystyka Gminy Gietrzwałd

Gmina Gietrzwałd położona jest w powiecie olsztyńskim, w środkowej części województwa warmińsko-mazurskiego. Graniczy z gminami: Stawigudą, Olsztynkiem, Łukta, Ostródą (powiat ostródzki), Jonkowem oraz miastem Olsztyn. Powierzchnia ogólna gminy wynosi 174 km², z czego 49,2 % powierzchni stanowią lasy i grunty leśne. Teren gminy odznacza się wysokimi walorami przyrodniczymi, dzięki urozmaiconej rzeźbie terenu, bogactwu jezior i rzek, interesującej i bogatej w gatunki florze i faunie oraz zróżnicowanej szacie roślinnej.

Tereny leśne gminy znajdują się w gospodarczej gestii trzech nadleśnictw:

- Kudypy – część wschodnia gminy,
- Stare Jabłonki – część zachodnia gminy,
- Jagiełek – południowy fragment gminy .

Dominującym gatunkiem drzewostanu jest sosna zajmująca ponad 70% powierzchni leśnej. W zdecydowanej mniejszości występuje buk, brzoza, świerk, olcha i dąb. Lasy terenu gminy wchodzi w skład obszaru lasów wielofunkcyjnych tj. spełniających funkcje ochrony przyrody, rekreacji i turystyki, produkcji drewna.

Największą rzeką przepływającą przez teren gminy jest Pasłęka. Drugą co do wielkości zaś jest rzeka Giłwa – prawy dopływ Pasłęki.

Istotnym elementem sieci hydrograficznej gminy są jeziora. Wszystkie znajdują się w dorzeczu Pasłęki. Wśród nich powierzchnią wyróżnia się jezioro Sarąg, a głębokością jezioro Łęguckie.

Ponadto na terenie gminy udokumentowane zostały złoża surowców ilastych ceramiki budowlanej i kredy jeziornej oraz wstępnie rozpoznano złoża torfów i kruszywa naturalnego.

Surowce ilaste ceramiki budowlanej znajdują się w rejonach Łajs, natomiast kreda jeziorna występuje głównie w dolinach Giłwy i Pastęki.

Gmina leży przy drodze krajowej E-16, przebiega przez nią również linia kolejowa Olsztyn-Toruń ze stacjami kolejowymi w miejscowościach: Biesal, Unieszewo i Naterki.

Gmina obejmuje 19 sołectw i 35 wsi. Do największych miejscowości można zaliczyć: Unieszewo, Sząbruk, Biesal, Gietrzwałd.

Gospodarka na terenie gminy jest oparta na przetwórstwie surowców lokalnych, w takich dziedzinach jak: rolnictwo, leśnictwo, rybactwo. Lasy dostarczają drewna tartakom w Gietrzwałdzie, Naterkach, Biesalu i Dłużkach.

Na terenie gminy nie ma zakładów przemysłowych, które mogłyby w sposób negatywny wpływać na czystość środowiska naturalnego.

Jedną z ważniejszych atrakcji turystycznej jest Sanktuarium Maryjne w Gietrzwałdzie, kościół z XV wieku. Sanktuarium posiada także własną bazę noclegową. Na uwagę zasługuje również kościół parafialny pod wezwaniem Św. Mikołaja i Św. Jana Ewangelisty w Sząbruku, kościół ewangelicki w Łęgutach, pałac w Grazymach, który funkcjonuje jako Dom Pomocy Społecznej dla upośledzonych mężczyzn. Licznie powstające ośrodki wypoczynkowe, gospodarstwa agroturystyczne, są doskonałą bazą dla rozwoju turystyki. Atrakcją gminy są również: pole golfowe w Naterkach, Osada Warmińska w Guzowym Piecu, Karczma Warmińska w Gietrzwałdzie.

Przyszłość gminy związana jest z turystyką, co pociąga za sobą wydatki inwestycyjne, mające na celu poprawę dróg i zapewnienie takich warunków, bez których turystyka nie mogłaby się rozwijać.

Gmina Gietrzwałd znajduje się w bezpośrednim oddziaływaniu miasta Olsztyna, co widoczne jest w rozwoju poszczególnych funkcji gospodarczych. W gminie licznie osiedlają się ludność z pobliskiego Olsztyna.

1.2 Wygląd wsi

1.2.a Struktura przestrzenna

Zabudowa wsi ma charakter wielodrożny. Budynek są parterowe lub jednokondygnacyjne pokryte dachami spadzistymi. Zabudowa tworzy jednolity układ rozciągnięty wzdłuż dróg gminnych i lokalnych.

1.2.b Opis wsi i sołectwa Biesal

Najstarsza część Biesala rozpostarła się wzdłuż drogi biegnącej lekkim łukiem ze wschodu na zachód, prawie równoległe do przebiegających na południe od niej torów kolejowych. Od strony wschodniej styka się z nią droga powiatowa Podlejki – Olsztynek i tu znajduje się pierwszy przejazd kolejowy, a w części zachodniej odchodzą od niej drogi do Bardunia i do Jadamin oraz droga szutrowa do Podlejek. Za torami znajduje się stacja kolejowa, Ośrodek Zdrowia, apteka oraz niewielkie osiedle tzw. *Zatorze*. Stacja kolejowa znajduje się dokładnie pośrodku trasy kolejowej Olsztyn – Ostróda i wraz z zapleczem (kuźnia, wieża ciśnień, rampy, magazyn) pełniła w przeszłości ważną funkcję na tej trasie.

Z charakterystycznych odgałęzień głównej ulicy wymienić trzeba ulicę Przedszkolną i ulicę Białe Domki. Na niewielkim wzgórzu w części zachodniej usadowiony został na początku XX wieku niewielki kościółek. Obok mieści się przykościelny cmentarz, w sąsiedztwie funkcjonuje cmentarz komunalny, a w odległości około stu metrów są pozostałości cmentarza ewangelickiego. Przy drodze w okolicach tzw. drugiego przejazdu kolejowego znajduje się niewielki reliktowy stawek, za przejazdem największa w gminie ferma indyków. Szkoła zajmuje prawie centralne miejsce we wsi i wąską działką opiera się o wzgórze z największą z nich tzw. Górką Żołnierską. Wieś posiada własne ujęcie wody, jest skanalizowana. Ścieki odprowadzane są do miejscowej oczyszczalni.

Na północ od Biesala, w odległości kilkuset metrów, położone są Podlejki, miejscowość związana z sołectwem Biesal. W części północno-zachodniej Biesala poprzez nową zabudowę następuje stopniowe przybliżanie się do sąsiada. Podlejki położone są wzdłuż doliny niewielkiego okresowego dopływu Pasłęki na skrzyżowaniu dróg Olsztyn – Ostróda (droga krajowa nr 16) i Olsztynek – Morąg (droga wojewódzka od Podlejek do Morąga i droga powiatowa od Podlejek do Olsztyńka). Droga nr 16 przebiega środkiem miejscowości i stanowi znaczną uciążliwość nie tylko dla kierowców, ale i dla mieszkańców. Planowane jest zbudowanie obwodnicy, która przebiegałaby od strony północnej.

1.3 Historia

Tereny, na których położony jest Biesal, w czasach prehistorycznych znajdowały się w strefie oddziaływań wielu przemijających kultur zajmujących się łowiectwem, pasterstwem, hodowlą i w niewielkiej części rolnictwem. Pozostałościami po nich są cmentarzyska kultury łużyckiej (Woryty), gockiej (Tomaryny), kurhany i grodziska. W literaturze archeologicznej (Okulicz) prezentowana jest znaleziona w Biesalu siekierka brązowa typu wschodnio-bałtyjskiego z trzeciej epoki brązu (1300-1000 lat p.n.e.).

W czasach bezpośrednio przed krzyżackimi zajmowały tę ziemię plemiona pruskie, a okolica Biesala znajdowała się na pograniczu Sasinów i Pogezan. Pozostałością po nich jest

staropruskie grodzisko nad jeziorem Bobrynek. Po podboju Prus w XIII wieku ziemie te weszły w skład Państwa Krzyżackiego.

Pierwsza wiadomość o Biesalu znajduje się w dokumencie komturii krzyżackiej w Ostródzie z roku 1416 i mówi o zniszczeniach wojennych 1410 roku we wsi Bysselyen. Wzmianka powyższa zaświadcza, że wieś istniała już pomimo braku formalnego dokumentu lokacyjnego. Wynika z tego, że albo wcześniejszy akt stracił na znaczeniu, albo istniała tu osada pruska nie objęta jeszcze aktem lokacyjnym. Położone w pobliżu wsie lokowane były w XIII i XIV wieku. Są to m. in.: Grazymy (1289), Mańki (1340), Łęguty (1344), Tomaryny (1347), Makruty (1349), Rapaty (1352), Podleжки (1364). Lokacja Biesala została dokonana w 1484 roku. Komtur ostródzki Emmerich Draher nadał na prawie magdeburskim 12 włók ziemi w Bysselyen rycerzowi Macze z miejscowości Polowikan.

Biesal jak cała ta ziemia przechodził złożone koleje losu. W 1525 r. po likwidacji państwa zakonnego znalazł się w Prusach Książęcych. Powstałe w 1701 roku Królestwo Prus po zjednoczeniu Niemiec w 1871 r. weszło w skład Cesarstwa Niemieckiego. Aż do tego czasu wieś nie odgrywała prawdopodobnie większej roli wśród okolicznych podobnych miejscowości. Położona na skraju wielkich kompleksów leśnych, na pograniczu Prus Górnych i Warmii oferowała niewiele. Zajęcia ludności związane były głównie z rolnictwem, hodowlą, pozyskiwaniem zasobów leśnych. Przynależność w tamtym czasie do parafii ewangelickiej w Mańkach i brak własnego kościoła świadczy o niewielkim zaludnieniu. Wzdłuż północnego brzegu sporego jeszcze wtedy jeziora usadowiło się nie więcej jak trzydzieści domów.

W latach 1871-1873 zbudowano linię kolejową z Torunia do Wystruci. Odcinek Ostróda – Olsztyn ze stacją kolejową w Biesalu był ostatnim oddanym ogniwem tej trasy. Stało się to 15 sierpnia 1873 roku i dla rozwoju tej niewielkiej wsi miało decydujące znaczenie. Biesal stał się ośrodkiem zmian cywilizacyjnych w swojej okolicy. Powstawały nowe miejsca pracy związane z koleją, zbudowano cegielnię, tartak parowy, olejarnię, otwierano gościńce, karczmy, rozwijały się usługi, handel. Na początku XX wieku wybudowano ewangelicką kaplicę. W 1929 roku wieś była już zelektryfikowana. W tym czasie istniały tu instytucje użyteczności publicznej takie jak: gmina na czele z wójtem, szkoła, poczta, bank Biesalskiego Towarzystwa Kasowego. Ludność Biesala liczyła wtedy 540 osób.

Po drugiej wojnie światowej Biesal (stosowano pierwotnie nazwę Bisuły) stał się jedną z 11 gmin powiatu ostródzkiego. W skład gminy wchodziły m.in. wsie: Podleжки, Tomaryny, Łęguty, Grazymy, Rapaty, Kątno, Stare Jabłonki, Parwółki, Jadaminy, Śródka, Guzowy Piec, Mańki, Makruty, Tomaszyn. Po reformie administracji państwowej w 1973 roku znaczna część biesalskiej już wtedy gromady łącznie z Biesalem przeniesiona została do gminy Gietrzwałd w powiecie olsztyńskim.

1.4 Charakterystyka mieszkańców oraz funkcje wsi

1.4.a Ludność Biesala

W 1945 roku do Biesala zaczęli napływać osadnicy. Byli to przede wszystkim Polacy wywiezieni na roboty przymusowe, którzy nie mogli wracać do rodzinnych miejscowości. Drugą grupę stanowili mieszkańcy Mazowsza (W.Weyman, „Mówią domy Biesala”)

Tabela 1: Liczba mieszkańców miejscowości Biesal(dane na dzień 31 grudnia)

Rok	Liczba mieszkańców
2003	583
2004	569
2005	571
2006	569
2007	573
2008	591

Źródło: opracowanie własne na podstawie danych z Urzędu Gminy w Gietrzwałdzie

Obecnie wieś Biesal zamieszkuje 606 mieszkańców – stan na 30.11.2009 r.

Tabela2: Struktura wiekowa ludności wg grup ekonomicznych (dane na dzień 31.12.2008r.)

Ogółem	Dzieci	Mężczyźni	Kobiety	Wiek produkcyjny		Wiek poprodukcyjny	
				mężczyźni	kobiety	mężczyźni	kobiety
606	120	231	244	197	205	61	23

Źródło: opracowanie własne na podstawie danych z Urzędu Gminy w Gietrzwałdzie

Z powyższej tabeli wynika, iż 66,3 % mieszkańców jest w wieku produkcyjnym. Niestety ze względu na duży wskaźnik bezrobocia, wielu mieszkańców pozostaje obecnie bez pracy – nie prowadzi się statystyk. Zaistniała sytuacja zmusza mieszkańców do korzystania z pomocy Gminnego Ośrodka Pomocy Społecznej – jest to liczba 80 osób. Młodzież ucząca się, coraz częściej, po zakończonej nauce migruje do większych miast w poszukiwaniu dobrej i dobrze płatnej pracy. Znaczna część młodzieży migruje za granice kraju i tam pozostaje.

Do naszej miejscowości sprowadzają się natomiast nowi mieszkańcy, którzy budują domy na działkach wykupionych od osób prywatnych lub Urzędu Gminy.

Mieszkańcom zapewniają pracę zakłady i ośrodki znajdujące się w Biesalu i w okolicznych miejscowościach: zakład hodowli indyków INDYKPOL w Biesalu, tartaki w Biesalu i Gietrzwałdzie, firma SALMO w Gietrzwałdzie, Dom Pomocy Społecznej w Grazymach, Zespół Szkolno- Przedszkolny w Biesalu, PKP . Wiele osób dojeżdża do pracy do pobliskich miast Olsztyna i Ostródy, do których także dojeżdża młodzież ponad gimnazjalna (do szkół średnich i zawodowych).

1.4.b Poziom organizacji mieszkańców i ich osiągnięcia

Wieś Biesal jest zarazem sołectwem, do którego należy również wieś Podlejski. Rada Sołecka powołana przez zebranie wiejskie, jest podstawową formą organizacji mieszkańców. Poza tym w Biesalu działa nieformalne Mazurskie Stowarzyszenie „Za Rzeką”, które organizuje wycieczki rowerowe, jest współorganizatorem corocznych dożynek, jak również corocznego kolędowania.

We wsi Biesal powołana jest również Ochotnicza Straż Pożarna pod patronatem Św. Floriana, która oprócz swojego podstawowego wykonywania obowiązków, zaangażowana jest w organizowanie imprez rozrywkowych dla dzieci, młodzieży (zawody rowerowe, zabawy).

Rozdział II Inwentaryzacja zasobów służących odnowie miejscowości

Analizę zasobów sołectwa przeprowadzono na podstawie danych statystycznych oraz informacji zgromadzonych od mieszkańców przez Urząd Gminy w Gietrzwałdzie i Radę Sołecką w Biesalu.

Zasoby sołectwa to wszelkie elementy materialne i niematerialne wsi oraz otaczającego ją obszaru, które mogą być wykorzystane obecnie bądź w przyszłości przy budowaniu czy realizacji publicznych i prywatnych przedsięwzięć odnowy wsi.

2.1 Środowisko geograficzno-przyrodnicze

Krajobraz okolic Biesala ukształtowany został w zasadniczej części przed kilkunastoma tysiącami lat przez lądolód skandynawski. To tu między Pasłęką a Drwęcą od Nidzicy do Morąga wyjątkowo w kierunku południowym sięgała faza pomorska ostatniego zlodowacenia. Lodowiec zostawił po sobie niezliczone ilości wyniesień moreny czołowej oraz faliste pagórki sandrowe. Wśród wzgórz morenowych w obniżeniach terenu powstało wiele jezior i oczek wodnych. W promieniu zaledwie kilku kilometrów od Biesala znajduje się ich kilkanaście z największymi Isągiem (395 ha) na północy i Sarągiem (183 ha) na południowym wschodzie. Mniejsze jeziora to: Łęguckie, Mielnik, Łoby, Dłużki, Rapackie, Bobrynek, Guzowy Piec, Helgut, Parwółki, Parwółki Małe. Ponadto doliczyć się tu można kilkunastu pomniejszych jeziorek i zbiorników zastoiskowych oraz niezliczoną liczbę śródleśnych i śródpolnych oczek wodnych. Bezpośrednio za Biesalem znajduje się zanikające już niedostępne jeziorko otoczone bagnami i podmokłymi łąkami. Działalność erozyjna i akumulacyjna spływających wód prowadziła do powstania rozległych dolin rzecznych, a w miejscach zastoiskowych do tworzenia się bagien i torfowisk. Znaczna część tych dolin

to rynnę subglacialną, na ogół głęboko (do 30-50 m) wcięte w obszary wysoczyznowe. Taka rynnę biegnie od jeziora Isąg poprzez jezioro Mielnik, jeziora w Dłużkach (z odgałęzieniem do jez. Rapaty), jezioro Barduń i oba jeziora w Parwólkach (z odgałęzieniem do jez. Helgut). Drugą rynnę subglacialną tworzy jezioro Sarąg ze znaczną częścią doliny Pasłęki.

Powierzchnie terenów wyniesionych położone są przeważnie na wysokościach 120-150 m n.p.m. z kulminacją ok. 175 m n.p.m. na południowy-zachód od Biesala. Natomiast główne doliny leżą na wysokościach 95-110 m n.p.m.

Miąższość utworów osadzonych w epoce lodowcowej jest zróżnicowana. Na terenie gminy wynosi przeważnie 100-150 m, ale w podczwartorzędowych dolinach występujących w rejonie Biesala dochodzi do 200-250 m. Podłoże podczwartorzędowe stanowią na ogół osady neogenu wykształcone w przewodzie jako ility i mułki.

Według podziału geologicznego obszar gminy leży w obrębie syneklizy perybałtyckiej, w jej strefie przejściowej do wyniesienia mazursko – suwalskiego. Prekambrzyjska platforma skał krystalicznych nadbudowana jest skałami osadowymi o miąższościach rzędu 1,8 – 2,2 km. Powierzchnia stropowa skał krystalicznych dość stromo zapada w kierunku zachodnim.

Na wschód od Biesala pobliska Pasłęka przełomami przebija wzgórza morenowe w okolicy Śródki tworząc następnie aż do Łęgut rozległą dolinę aluwialną. Na południu za stacją kolejową niedostępne bagna opasują wspomniane już wyżej jezioro ostate w szczątkowej formie z dziewiętnastowiecznej akcji osuszania terenu pod budowę stacji i linii kolejowej. Na zachodzie przed ścianą lasów rapackich, a na północy środkiem wsi Podlejski przebiega duża w stosunku do płynącego tam okresowo strumyka dolina dawnego dopływu Pasłęki. W części biesalskiej doliny znajdują się liczne źródła i wysięki wód podziemnych.

Okolice Biesala to rozległe kompleksy leśne ciągnące się kilometrami na południe aż do Olsztyńka i Ostrowina, na zachodzie do Starych Jabłonek, na północy po Łuktkę i Tabórz. Wśród lasów kilka osad śródleśnych blisko związanych z Biesalem: Guzowy Piec, Parwółki, Jadaminy, Salminek, Barduń, Śródka, Mytelki.

Dominującym gatunkiem jest sosna zajmująca ponad 70% powierzchni leśnej. Ponadto na kilkuprocentowych powierzchniach występuje buk, brzoza, świerk, olcha, dąb. Średni wiek drzewostanów wynosi około 54 lat. Okoliczne lasy wchodzi w skład obszaru lasów wielofunkcyjnych, tj. spełniających funkcje: ochrony przyrody, rekreacji i turystyki, produkcji drewna oraz zachowania bazy genetycznej ekotypów sosny. Gospodarkę leśną w tych kompleksach prowadzą Nadleśnictwa w Jagielku i w Starych Jabłonkach.

Zarówno flora jak i fauna okolicy jest w swym zasadniczym charakterze typowa dla Pojezierza Mazurskiego. Z większych zwierząt żyją tu jelenie, sarny, dziki, lisy, zające, bobry, borsuki. Pojawiają się wędrownie wilki, czasem zostają na dłużej by wychować młode (np. 2007 r., zwirownia 1,5 km od Biesala). Swoje gniazda mają tu m. in. orły bieliki, rybołowy, błotniak stawowy, myszołowy, czaple, żurawie, bekasy. Wiele gatunków bytujących tu zwierząt podlega całkowitej bądź częściowej ochronie. Sukcesem okazała się akcja ochrony bobra europejskiego. W czasie II wojny światowej podjęto na rzece Pasłęce próbę odtworzenia populacji tego wytępionego gatunku. Sprowadzono z terenów Białorusi kilka

rodzin. W 1970 roku w celu ochrony ich miejsc bytowania utworzono rezerwat „Ostoja bobrów na rzece Pasłęce” obejmujący ponad 4000 hektarów powierzchni. W skład rezerwatu wchodzi cała rzeka Pasłęka, część jej dopływów w tym najbliższe Jemiołówka i Piecówka oraz m.in. jeziora Sarąg, Łęguckie i Isąg. W rezerwacie prócz bobrów i ich siedlisk chronione jest też środowisko przyrodnicze, wody otwarte, bagna, torfowiska i lasy. Korzystne warunki dla życia bobrów stwarzają występujące wzdłuż brzegów Pasłęki i jej dopływów bogactwo roślin wodnych i bagiennych, zarośla wierzby, brzozy, osiki, olchy i jesionu. Dziś większość bobrowych rodzin w Polsce i w Europie Zachodniej pochodzi z tutejszego rezerwatu.

Biesalskie bagna i rozlewiska za stacją kolejową o powierzchni ponad 10 ha to teren łąkowy objęty ochroną gatunkową zwierząt, głównie ptaków oraz roślin. Ochronie podlegają: żuraw, błotniak, zimorodek, łabędź, wydra, paprotka zwyczajna, rosiczka, torfowce, widłaki. W niedalekim sąsiedztwie Biesala projektowane są dwa rezerwaty przyrodnicze: „Bobrynek” i „Gąsiory”. Przedmiotem ochrony w projektowanym rezerwacie „Bobrynek” ma być modelowy krajobraz młodoglacjalny: moreny czołowe, oz, bagna, jeziora rynnowe i wytopiskowe wraz z typową szatą roślinną o wysokim stopniu naturalności. Powierzchnia projektowanego rezerwatu wynosi 508,39 ha. Na południe od Parwówek projektowane jest utworzenie rezerwatu „Gąsiory” – dla ochrony mieszanego starodrzewu z udziałem dębu, sosny i buka. W obręb rezerwatu wejdą żyzne siedliska leśne o powierzchni 90,2 ha i jeziora Gąsiory o powierzchni 21,3 ha.

W obrębie Biesala i sąsiednich sołectw znajduje się kilkanaście obiektów uznanych przez Wojewodę Olsztyńskiego za pomniki przyrody. Pomnikami przyrody są pojedyncze drzewa, ich zgrupowania, aleje oraz głązy. Są to:

- klony i dąb w Biesalu przy drodze gminnej na gruncie A. Maca (nr rej. 536);
- lipa w Podlejkach na skarpie przy stodole, 130 m od szosy Olsztyn-Ostróda (nr rej. 553);
- aleja lipowa długości 700 m koło Grazym (nr rej. 446);
- głąz (granitognejszary) w Grazymach przy drodze do Rapat (nr rej. 264);
- dąb w Grazymach przy drodze do Rapat (nr rej. 310);
- lipa w Grazymach w parku (nr rej. 444);
- lipy w Łęgutach przy cmentarzu (nr rej. 95);
- dąb na południowo-wschodnim brzegu jez. Łęguty (nr rej. 445);
- modrzewie w leśnictwie Mitelki oddz. 29a (nr rej. 442);
- sosna w leśnictwie Białe Błota oddz. 196f (nr rej. 443);
- sosna w leśnictwie Barduń oddz. 220c (nr rej. 537);

Obszar gminy Gietrzwałd znajduje się w ustanowionej strefie obszarów chronionego krajobrazu. Większość terenu objęto wzmożoną ochroną krajobrazu, a teren między Biesalem, Podlejkami i Łęgutami objęto umiarkowaną ochroną krajobrazu. Dodatkowo cenne

fragmenty krajobrazu w pobliżu większych jezior objęto w ramach planu ochroną jako zespoły przyrodniczo-krajobrazowe.

W koncepcji krajowej sieci ekologicznej ECONET-POLSKA, obszar zachodniej i południowej części gminy (tu m. in. położone jest sołectwo Biesal) został włączony do zachodniomazurskiego obszaru węzłowego o znaczeniu międzynarodowym. Są to obszary o najwyższej randze w hierarchii krajowej sieci ekologicznej, jako tereny stosunkowo najmniej przekształcone pod względem przyrodniczym. Zachodniomazurski obszar węzłowy z obszarem węzłowym Ujścia Wisły łączy między innymi korytarz ekologiczny doliny Pasłęki.

Według koncepcji sieci NATURA 2000 w Polsce, sygnowanej przez Ministerstwo Środowiska, a skorelowanej z europejską siecią NATURA, rejon rzeki Pasłęki proponuje się objąć ochroną jako ostoja przyrody o znaczeniu europejskim. Proponuje się wyznaczyć ostoję przyrody „Rzeka Pasłęka” (kod: PL0000078) proponowaną do sieci NATURA 2000 jako jedną z podstawowych (wg „Koncepcji sieci Natura 2000 w Polsce” sygnowanej przez Min. Środ. w 2001r.). Ostoja obejmuje 171 km odcinek doliny rzeki Pasłęki od źródeł do Braniewa wraz z dolnymi odcinkami niektórych jej dopływów. Ostoja obejmuje również wąski pas przyległych do koryta rzeki łąk, pastwisk, lasów i nieużytków. Dodatkowo proponuje się rozważyć koncepcję wyznaczenia ostoi przyrody „Dolina rzeki Pasłęki” (kod: PL0000E78) o znacznie szerszym zasięgu niż ostoja podstawowa „Rzeka Pasłęka”. Jest to dodatkowy obszar OSO (obszar specjalnej ochrony) do sieci NATURA 2000 (wg „Koncepcji sieci Natura 2000 w Polsce” sygnowanej przez Min. Środowiska w 2001r.). W miejscowym planie zagospodarowania przestrzennego gminy został ustanowiony *Korytarz ekologiczny doliny Pasłęki* – jako naturalny korytarz o znaczeniu regionalnym spełniający rolę strefy ochronnej rezerwatu rzeki Pasłęki.

2.2 Dziedzictwo kulturowe

2.3

2.2.a Obiekty i tereny

W miejscowości usytuowane są kościół, szkoła, przedszkole, ośrodek zdrowia, straż pożarna, dom kultury z biblioteką publiczną, sklepy spożywczo-przemysłowe. Jednym z najstarszych obiektów jest budynek stacji kolejowej, który w chwili obecnej nie służy należycie mieszkańcom wsi, gdyż pozostaje zamknięty (brak kasy biletowej i poczekalni dla wielu dojeżdżających osób).

Ważniejsze obiekty to :

Kościół Niepokalanego Poczęcia Najświętszej Maryi Panny w Biesalu (XX w.)



Fot. Z. Sałacki

Budynek stacji kolejowej wraz z kuźnią, wieżą ciśień, rampami i magazynem (II połowa XIX w.)



Fot. Z. Sałacki

Budynek Wiejskiego Domu Kultury w Biesalu



Fot. Z. Sałacki

Szkoła Podstawowa im. Jana Pawła II w Biesalu



Fot. Z. Sałacki

Państwowe Przedszkole w Biesalu



Fot. Z. Sałacki

Ośrodek zdrowia w Biesalu



Fot. Z. Sałacki

Kapliczka św. Floriana i budynek OSP w Biesalu

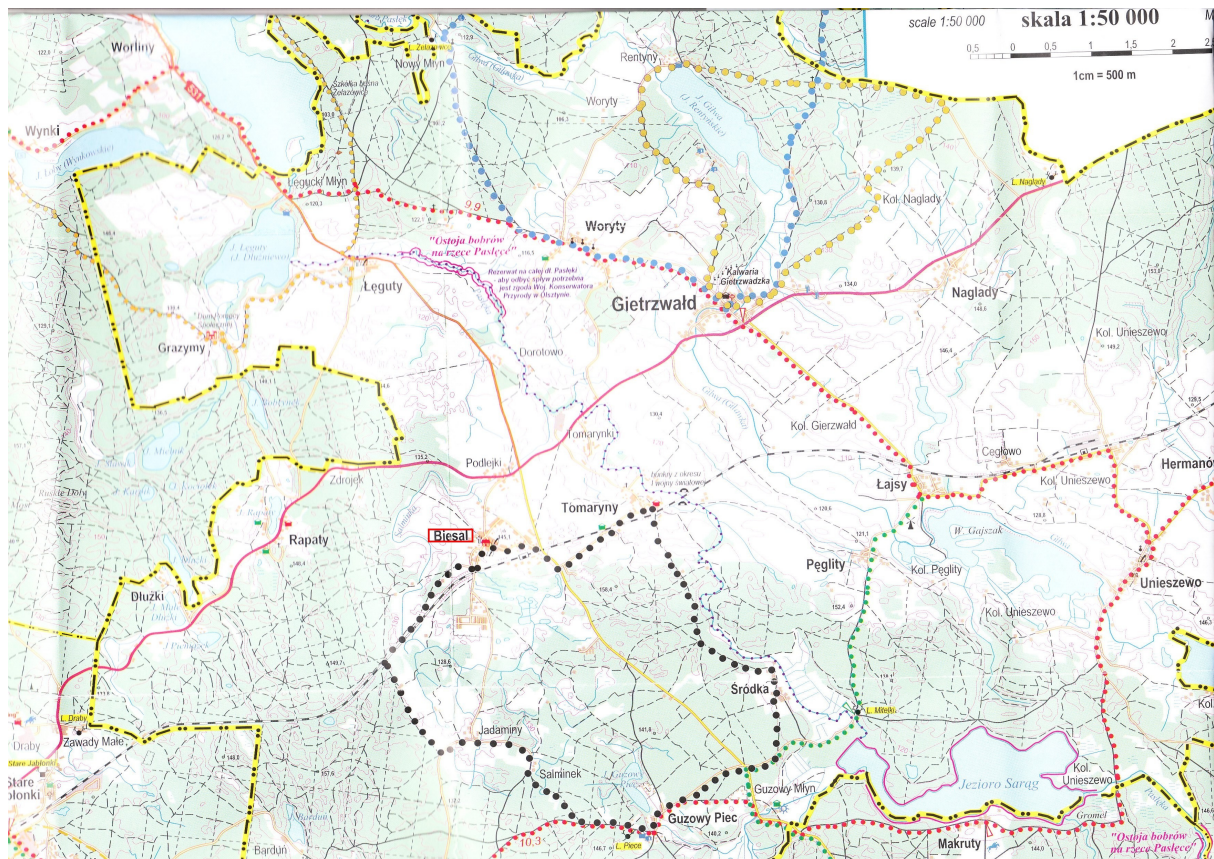


Fot. Z. Sałacki

2.2.b Trasy rowerowe

W okolicy Biesala jest kilka wyznaczonych i opisanych tras rowerowych o średniej lub łatwej skali trudności. Trasa pierwsza to „Szlak Pastęki i jeziora Sarąg” o długości 24 km przebiegająca od Biesala do doliny Pastęki w Tomarynach poprzez Śródkę i obiegająca jezioro Sarąg. Druga trasa o nazwie „Śladami leśnych osad” liczy 19 km (wariant 17 km) i biegnie poprzez osady leśne na południe od Biesala (Barduń, Parwólki, Jadaminy, Salminek, Guzowy Piec). Z połączenia części obu przedstawionych wyżej tras powstał gminny szlak rowerowy oznaczony na mapkach i w terenie kolorem czarnym. Trzecia trasa nosi nazwę „W krainie pruskiej magnaterii” i przebiega od Rapat poprzez Grazyimy do Łęgut i z powrotem do Rapat. Trasa liczy 9 km i prezentuje krajobraz kulturowy od wczesnego średniowiecza poprzez dziedzictwo junkierskiej przeszłości tych ziem do postpegerowskiej terażniejszości. Omówione trasy zostały opisane w folderze „Trasy rowerowe okolic Biesala”. Przez miejscowości na wschód i południe od Biesala (Tomaryny, Śródkę, Guzowy Młyn, Guzowy Piec, Parwólki) biegnie zrekonstruowany już częściowo średniowieczny międzynarodowy szlak pielgrzymkowy „Szlak św. Jakuba” ciągnący się do Santiago de Compostela w Hiszpanii. Szlak oznakowany jest muszlą św. Jakuba i jest szlakiem pieszym, rowerowym i konnym.

Rozmieszczenie tras rowerowych



2.3 Infrastruktura społeczna

Óswiata

Zespół Szkolno- Przedszkolny w Biesalu

Zespół Szkolno-Przedszkolny w Biesalu swoim obwodem obejmuje 20 miejscowości o wysokiej stopie bezrobocia, z których 11 to małe osady leśne, bądź tereny popegeerowskie. 1/3 uczniów objęta jest stałą pomocą materialną w formie dofinansowania do dożywiania, zakupu podręczników lub rządowym programem „Wyprawka szkolna”. U większości uczniów pracuje tylko jedno z rodziców, często jest to praca dorywcza, sezonowa.

W roku szkolnym 2008/2009 do ZSP w Biesalu uczęszczało 122 dzieci, 86 w szkole i 36 w przedszkolu. 55 % uczniów SP stanowią uczniowie dojeżdżający.

W szkole działają **koła zainteresowań**: informatyczne, czytelnicze, teatralne, ekologiczne, OTOP „Zimorodek”, chór, SKS. Większość uczniów bierze udział w licznie organizowanych konkursach przedmiotowych a także rozwijających zainteresowania i talenty dzieci oraz zawodach sportowych na szczeblu szkolnym, międzyszkolnym, gminnym oraz powiatowym.

Budynek, w którym mieści się szkoła podstawowa w 2004 roku został poddany termomodernizacji (ocieplenie ścian, wymiana stolarki okiennej, wykonanie instalacji CO wraz z kotłownią) dzięki dofinansowaniu z Programu Aktywizacji Obszarów Wiejskich ze

środków Międzynarodowego Banku Odbudowy i Rozwoju. Rok później została wykonana nadbudowa o jedną kondygnację nad częścią budynku szkolnego i tak powstały dodatkowe klasy, sanitariaty i część rekreacyjna.

Wiejski Dom Kultury w Biesalu

W miejscowości działa Wiejski Dom Kultury wraz z Filią Biblioteki Publicznej. Mieści się w przedwojennym, podniszczonym budynku, który położony jest wzdłuż głównej drogi biegnącej przez wieś. Dom Kultury prowadzi szeroko zakrojoną działalność artystyczną, animatorską, etnograficzną oraz sportowo-rekreacyjną. W ośrodku działa kółko teatralne, siłownia, sekcja tenisa stołowego. Dużą wagę przykładają do pracy na rzecz dzieci i młodzieży. Prowadzone są dodatkowe działania kulturalne i edukacyjne, a należą do nich: półkolonie letnie, ferie zimowe dla dzieci i młodzieży, spotkania autorskie, głośne czytanie, zajęcia artystyczne, wycieczki piesze i rowerowe, dbałość o miejscowy cmentarz ewangelicki. Współorganizują imprezy o zasięgu lokalnym m.in. Wielką Orkiestrę Świątecznej Pomocy, Mazurskie Dożynki, Mazurski Piknik Rodzinny, Turnieje Wsi.

Biblioteka	Księgozbiór	Liczba czytelników	Liczba wypożyczeń
Biesal	7354	148	1241

Służba zdrowia

Na terenie sołectwa funkcjonuje NZOZ Praktyka Lekarza Rodzinnego Helena Kozłowska czynny od 8.00 do 18.00. W godzinach nocnych, tj. od 19.00 do 7.00 rano oraz w niedzielę, święta i dni ustawowo wolne od pracy opiekę w razie nagłych zachorowań pełni Ambulatorium Pogotowia Ratunkowego w Olsztynie, które też pełni opiekę wyjazdową. Opieką lekarską objęte są osoby zadeklarowane do lekarzy NZOZ w Biesalu oraz każda osoba wymagająca opieki lekarskiej, a znajdująca się na naszym terenie.

W ośrodku zdrowia funkcjonuje także Indywidualna Praktyka Lekarska Gabinet Stomatologiczny Tomasz Hatała (przyjmuje pięć dni w tygodniu, w tym dwa razy od godz.16.00 do 18.00), Niepubliczny Zakład Podstawowej Opieki Zdrowotnej "SALUMAR" S C. Poradnia Ginekologiczno-Położnicza (przyjmuje raz w tygodniu). Pacjenci korzystają też z opieki pielęgniarki rodzinnej, pielęgniarki w środowisku nauczania i wychowania, a z opieki specjalistycznej – u lekarzy specjalistów w nieodległym Olsztynie.

Wyższy standard usług medycznych zapewniło zrealizowanie przez Gminę Gietrzwałd inwestycji pn. „Modernizacja i rozbudowa Ośrodków Zdrowia w Gietrzwałdzie i w Biesalu”. Od 2007 roku mieszkańcy i prowadzący praktykę w Ośrodku Zdrowia w Biesalu lekarze korzystają z nowych gabinetów i apteki. Projekt został dofinansowany ze środków Europejskiego Funduszu Rozwoju Regionalnego oraz ze środków budżetu państwa w ramach Zintegrowanego Programu Operacyjnego Rozwoju Regionalnego.

Zrealizowany projekt przyczynić ma się przede wszystkim do podniesienia standardu świadczonych usług medycznych przez lokalne ośrodki zdrowia działające na terenie gminy.

Wyższy standard usług medycznych na podstawowym poziomie powodować ma systematyczny wzrost rozwoju społeczno-gospodarczego oraz warunków życia mieszkańców. Usługi medyczne są sprawą priorytetową, a na obszarach wiejskich potrzeba ta jest znacznie większa z racji istniejących utrudnień w dostępie do szpitali, czy specjalistycznych przychodni. Realizacja projektu była zatem konieczna w celu umożliwienia mieszkańcom Biesala korzystania z odpowiedniej infrastruktury ochrony zdrowia na terenie ich miejsca zamieszkania. Poprawa stanu budynków oraz jakości wyposażenia pomieszczeń, wpływają bowiem nie tylko na funkcjonowanie ośrodków, ale także bezpośrednio na zadowolenie pacjentów z otrzymanych usług. W ramach przeprowadzonych więc prac, budynek zostały poddany termoizolacji, pomieszczenia wewnątrz (gabinety, toalety, szatnie, korytarze) odnowione oraz przystosowane do potrzeb osób niepełnosprawnych. Realizacja projektu przyczyniła się m.in. do zlikwidowania barier architektonicznych dla osób niepełnosprawnych poruszających się na wózkach inwalidzkich.

Infrastruktura techniczna

Komunikacja

Przez teren sołectwa przechodzą trzy drogi utwardzone: droga krajowa nr 16 Olsztyn – Ostróda /we wsi Podlejki/, droga powiatowa nr 1425 N relacji Olsztynek – Podlejki, droga lokalna przebiegająca przez centrum wsi. Pozostałe drogi wiejskie to drogi gruntowe nieutwardzone, w tym nieutwardzona droga gminna nr158007N Biesal- Podlejki.

Odcinek drogi powiatowej Biesal –Podlejki został wyremontowany w 2008 r.

W złym stanie technicznym jest natomiast droga „główna” przebiegająca przez wieś, budowana w latach 80-tych (położona została wtedy tylko jedna warstwa asfaltu zamiast dwóch) i wymagająca ciągłych napraw . W bardzo złym stanie technicznym jest także chodnik wzdłuż tej drogi.

Biesal leży na szlaku kolejowym Olsztyn –Toruń. Szlak jest zelektryfikowany i dobrze utrzymany. W miejscowości znajdują się dwa przejazdy kolejowe strzeżone. Remontu wymaga budynek dworca pochodzący z II połowy XIX w., który w obecnym stanie nie nadaje się do użytku i pozostaje zamknięty. W podobnym stanie jest pozostała infrastruktura kolejowa.

Gospodarka wodno- ściekowa

Wieś jest zwodociągowana i skanalizowana w zwartej części zabudowy, tylko nieliczne budynki w zabudowie kolonijnej pozbawione są dostępu do sieci. Wieś posiada własną stację uzdatniania wody i oczyszczalnię ścieków. Sieć wodociągową wybudowano w latach 80- tych. Stacja uzdatniania wody zaopatruje w wodę także okoliczne miejscowości. W związku z planowaną rozbudową sieci stacja będzie wymagała modernizacji, aby utrzymać odpowiednie parametry jakości wody.

Wodociąg ma długość 4 km czynnej sieci, długość przyłączy 2,5 km (103 przyłącza).
Kanalizacja - 7,4 km (96 przyłączy).

Gospodarka odpadami

Od dnia 1 października 2008r wdrażany jest nowy system odbioru odpadów – Gminny System Odbioru Odpadów. Organizacją zbiórki odpadów zajmuje się Zakład Gospodarki Komunalnej w Gietrzwałdzie, a zbiórką i wywozem odpadów zajmuje się wybrana w drodze przetargu firma. Zebrane odpady trafiają na wysypisko śmieci w Biesalu.

Zaopatrzenie w ciepło i gaz

W Biesalu nie ma dostępu do gazu sieciowego. Gospodarstwa domowe korzystają z gazu ciekłego propan-butan. Zaopatrzenie w ciepło opiera się głównie na indywidualnym sposobie ogrzewania. Mieszkańcy wykorzystują jako paliwo przede wszystkim węgiel i drewno, w dalszej kolejności jest gaz ciekły.

Energetyka

Energia elektryczna dostarczana jest do kilku stacji transformatorowych ze strony Ostródy, a następnie przetwarzana i siecią niskiego napięcia rozprowadzana na terenie miejscowości.

Telekomunikacja

Obsługę mieszkańców Biesala w zakresie usług teleinformatycznych prowadzi operator Telekomunikacja Polska S.A. Operator posiada łącza światłowodowe, obsługuje abonentów indywidualnych oraz większość instytucji. Istniejąca infrastruktura techniczna, będąca w posiadaniu tego operatora umożliwia także korzystanie z dostępu do łącz internetowych. Wielu mieszkańców korzysta z usług operatorów sieci komórkowych.

2.4 Rolnictwo

W miejscowości nie ma indywidualnych gospodarstw rolnych a grunty orne są dzierżawione przez Gospodarstwo Rolne ROLŁAJSY.

2.5 Przedsiębiorczość

Na terenie wsi funkcjonują dwa małe zakłady produkcyjne produkujące piece centralnego ogrzewania oraz zakład hodowli indyków, który jest filią zakładu INDYKPOL z siedzibą w Olsztynie. Jest tu także zakład stolarski, zakłady usługowe i działają cztery sklepy spożywczo-przemysłowe. Brakuje punktu gastronomicznego np. baru, kawiarni itp. W Biesalu i w sąsiednich miejscowościach prowadzone są gospodarstwa agroturystyczne.

2.6 Działalność kulturalna i sportowa

Działalność kulturalna

Dom kultury, szkoła i przedszkole prowadzą szeroko zakrojoną działalność kulturalną, edukacyjną i rekreacyjną. Rada Sołecka jest inicjatorem lub współorganizatorem wielu imprez o zasięgu lokalnym. Rada współpracuje ze wszystkimi organizacjami na jej terenie i organizacjami na terenie gminy.

Ważniejsze imprezy i przedsięwzięcia organizowane w naszej miejscowości:

- Mazurskie Dożynki /wrzesień/
- Wielka Orkiestra Świątecznej Pomocy/styczeń/
- Piknik Mazurski /czerwiec/
- Dni Rodziny /czerwiec/
- Rajd rowerowy na Dzień Dziecka/czerwiec/
- Rajd Rowerowy Szlakiem św. Jakuba/maj/
- Wyścigi rowerowe /maj/
- Dzień Wiosny /marzec/
- Dni Ziemi /kwiecień/
- Dzień Kobiet /marzec
- Dzień Matki /maj/
- Grzybobranie /wrzesień/
- Święto Pieczonego Ziemniaka /wrzesień/
- „Choinka” w szkole i przedszkolu /grudzień/
- Jasełka /grudzień/
- Warsztaty plastyczne i Kiermasz Świąteczny /grudzień/
- Półkolonie i pół zimowiska w szkole i domu kultury
- Warsztaty „Krajobraz kulturowy” w ramach projektów realizowanych

przez GOK w Gietrzwałdzie

Większość tych przedsięwzięć organizowana jest corocznie.

Działalność sportowa

Jeszcze do niedawna w Biesalu prowadził aktywną działalność Ludowy Zespół Sportowy Orzeł Biesal. Dotyczyła ona głównie piłki nożnej i tenisa stołowego, okresowo piłki siatkowej, a w przeszłości również piłki koszykowej. Drużyny piłki nożnej juniorów i seniorów brały udział w rozgrywkach wojewódzkiej klasy A. Jednak leśne boisko w Biesalu nie spełniało wymogów regulaminu tej klasy rozgrywkowej i drużyna musiała korzystać z boiska w Gietrzwałdzie. Trudności z prowadzeniem drużyn doprowadziły do wycofania ich z rozgrywek. Leśne boisko piłkarskie nie jest obecnie wykorzystywane i ze względu na swe położenie, dużą odległość od miejscowości, są małe szanse na jego ożywienie w przyszłości.

W Szkole Podstawowej działa Szkolny Klub Sportowy zajmujący się organizacją zawodów szkolnych, przygotowaniem uczniów i uczestnictwem w rozgrywkach i zawodach międzyszkolnych. Swoją działalność prowadzi w oparciu o zaplecze w postaci sali gimnastycznej o wymiarach 12 x 24 m, gdzie prowadzone są zajęcia wychowania fizycznego i zajęcia pozalekcyjne rekreacyjno-sportowe w ramach Świetlicy Środowiskowej. Przy szkole od 25 lat, tj. od czasu pierwszej rozbudowy szkoły, nie ma boiska szkolnego, nie ma żadnych urządzeń lekkoatletycznych: bieżni, skoczni, rzutni. Niewielki plac przyszkolny służy jedynie do zabaw ruchowych. W bezpośredniej bliskości szkoły czeka od wielu już lat odkupiony od prywatnych właścicieli teren pod przyszłe boisko.

Mimo nie najlepszych warunków zwłaszcza do ćwiczeń w okresie wiosenno-letnim uczniowie odnoszą wiele sukcesów sportowych. W 2007 roku szkoła z Biesala zdobyła drużynowe wicemistrzostwo województwa warmińsko-mazurskiego w biegach przełajowych w kategorii szkół podstawowych. Jeden z uczniów został indywidualnym mistrzem województwa, a jego koleżanka wicemistrzynią. W mini piłce siatkowej od wielu lat drużyny są w ścisłej czołówce powiatu olsztyńskiego: zdobywały mistrzostwo i wielokrotnie wicemistrzostwo powiatu. Najwięcej sukcesów szkoła odnosi w rozgrywkach gminnych. We wszystkich dyscyplinach sportowych poza piłką nożną pełni wiodącą rolę.

2.7 Bezpieczeństwo publiczne

Najbliższy posterunek policji znajduje się w Gietrzwałdzie. W miejscowości znajduje się siedziba Ochotniczej Straży Pożarnej.

Rozdział III Ocena mocnych i słabych stron miejscowości

3.1 Formularz analizy zasobów

Analiza SWOT

Silne strony	Słabe strony
<ul style="list-style-type: none"> Atrakcyjne położenie komunikacyjne (bliskość drogi nr 16 Ostróda–Olsztyn, drogi Olsztynek- Morąg, szlak kolejowy), Dużo lasów, ciekawa szata przyrodnicza, czyste powietrze, Bliskość czystych jezior i rzeki Pasłęki, Urozmaiconą rzeźbę terenu, wytyczone i oznaczone szlaki rowerowe łączące się ze Szlakiem Jakubowym, Siedliska ptactwa chronionego - ptactwo wodne /bekasy, czapla siwa, żurawie, - gniazdowanie orlika, Bliskość Sanktuarium Maryjnego w Gietrzwałdzie, Dobrze rozwinięta sieć placówek oświatowych w gminie, Lokalizacja obiektów użyteczności publicznej: dom kultury, biblioteka publiczna, szkoła z salą gimnastyczną, przedszkole, ośrodek zdrowia, kościół Stowarzyszenia: Mazurskie Stowarzyszenie Za Rzeką, Klub Przyjaciół Domu Kultury, Tereny przeznaczone pod zabudowę, Dobre wyposażenie w podstawową infrastrukturę techniczną: wodociąg, sieci energetyczne, kanalizacja sanitarna, Ciekawa historia i tradycje. 	<ul style="list-style-type: none"> Brak placów zabaw, boisk sportowych, terenów rekreacyjnych /zdeastowane boisko „leśne”/, Niezadowolający stan dróg lokalnych /gminnych/, Brak bezpieczeństwa ruchu, Bardzo zły stan chodników, brak parkingów, Zły stan budynków stacyjnych i drogi do stacji PKP, Bliskość wysypiska śmieci, Brak kanalizacji i wodociągów w zabudowie kolonijnej wsi, Brak sieci gazowej, Brak obiektów gastronomiczno-usługowych /kawiarenka, klub itp./, Wymagająca poprawy estetyka wsi, Słaba integracja środowiska lokalnego, Brak OSP Rosnące bezrobocie mieszkańców /niskie wykształcenie mieszkańców, brak miejsc pracy, alkoholizm, nieudolność itp./, Nadużywanie alkoholu przez dorosłych i młodzież, przypadki zażywania narkotyków, wandalizm, Niewystarczająca promocja walorów miejscowości i jej otoczenia (w tym np. w Internecie), Brak powszechnego dostępu do Internetu, Niedostateczna ilość miejsc w przedszkolu i niezadowolające warunki lokalowe.

Szanse, możliwości i zagrożenia

Szanse i możliwości	Zagrożenia
<ul style="list-style-type: none"> Lokalizacja przyciągająca nowych 	<ul style="list-style-type: none"> Ryzyko degradacji środowiska-

<p>mieszkańców i turystów</p> <ul style="list-style-type: none"> • Rozbudowa wsi- budownictwo mieszkaniowe • Możliwość wykorzystania walorów przyrodniczych do celów turystycznych • Organizacja corocznych imprez rekreacyjnych, sportowych, kulturalnych i towarzyskich • Edukacja dzieci i dorosłych • Kultywowanie tradycji regionalnych • Promocja wsi • Możliwość pozyskania środków zewnętrznych na cele wsi • Zwiększanie się dostępności do kapitałów i środków pomocowych, w tym pochodzących z Unii Europejskiej 	<p>wysypisko śmieci</p> <ul style="list-style-type: none"> • Nieuzyskanie przez miejscowość funduszy na budowę boiska przy szkole • Zagrożenie przestępczością /kradzieże, wandalizm itp./ • Alkoholizm • Bezrobocie • Wyjazdy z miejscowości młodych osób w poszukiwaniu pracy • Bieda, niskie dochody w wielu gospodarstwach domowych • Słaba integracja mieszkańców wsi • Brak bezpieczeństwa przeciwpożarowego /trudna sytuacja straży pożarnej/
---	--

3.2 Nasza wizja rozwoju miejscowości

Dlaczego chcemy odnowy wsi?

- nasza wieś ma wszelkie szanse rozwojowe – wiele atrakcyjnych terenów inwestycyjnych wokół miejscowości,
- nowi mieszkańcy znajdą tu dobre zaplecze inwestycyjne, a także spokój i kameralność oraz życzliwych sąsiadów,
- chcemy żyć w pięknym estetycznym otoczeniu,
- chcemy się jeszcze lepiej poznać i zintegrować,
- chcemy poprawić warunki codziennego życia, wyrównać nasze szanse z miastem i większymi ośrodkami naszej gminy,
- chcemy zapewnić dobre warunki życia i rozwoju dzieci, młodzieży i dorosłych,
- chcemy skorzystać z okazji sfinansowania naszych planów i zamierzeń np. poprzez pomoc unijną.

Nasza wizja – jakie ma być nasze życie?

Biesal będzie:

- wsią **nowoczesną, bezpieczną i wygodną** – z kanalizacją, dobrymi drogami, chodnikami, oświetlonymi ulicami, przystankiem autobusowym, sklepami, punktem gastronomicznym, z dobrymi telekomunikacyjnymi łączami (bardziej dostępny

internet), z wieloma nowymi domami, dobrze zorganizowanymi i wyposażonymi przedszkolem, szkołą i domem kultury oraz biblioteką publiczną,

- **wsią zadbaną i czystą**, z estetycznymi domami, pięknymi ogrodami, dobrze zagospodarowanym terenem wokół domu kultury - centrum naszego społecznego życia, nowymi parkingami,
- dawał szansę na **wypoczynek, sport i rekreację** dla dzieci i młodzieży (**kompleks sportowo rekreacyjny z nowoczesnym boiskiem służący całej naszej społeczności**, plac zabaw dla dzieci, miejsce wypoczynku dla całej wsi),
- **wsią zintegrowaną, z aktywną i nowoczesną społecznością** (zadbamy o wysoką świadomość ekologiczną, o nasze wykształcenie- kursy, szkolenia, będziemy jak dotąd organizować wspólne zabawy, festyny),
- **wsią dbającą o dzieci i młodzież**, a także **integrującą wszystkich nowo przybyłych**, tak by każdy mieszkaniec czuł się ważnym członkiem naszej społeczności i miał jak najlepsze warunki do rozwoju,
- **wsią dbającą o zachowanie walorów przyrodniczych i kulturowych**, zachowującą kameralną, przyjazną skalę urbanistyczną, eksponującą swoje zabytki i otaczający naturalny krajobraz, dbającą o tereny wymagające ochrony ze względu na ciekawą szatę faunę i florę.

Dla realizacji naszej wizji konieczne będzie także zaangażowanie i współdziałanie władz samorządowych Gminy Gietrzwałd, zwłaszcza w działaniach wymagających znacznego wkładu finansowego. Biesal dzięki działaniom własnym, wspomaganym przez Gminę oraz fundusze zewnętrzne może stać się atrakcyjnym miejscem zamieszkania, ale także miejscem wycieczek i przystankiem na turystycznych trasach.

Rozdział IV Opis planowanych zadań i przedsięwzięć

4.1 Planowane zadania

Zadanie nr 1	
Nazwa zadania	Budowa kompleksu sportowo- rekreacyjnego w sąsiedztwie szkoły
Cel	Rozwój bazy sportowej i rekreacyjnej. Stworzenie warunków uprawiania sportu i rekreacji we wsi Biesal.
Przeznaczenie zadania, jego przedmiot i zakres	Obecnie, taka duża wieś jak Biesal nie posiada żadnego boiska sportowego , co sprawia, że dzieci i młodzież nie mają możliwości uprawiania aktywności sportowej na świeżym powietrzu. Brakuje także terenów rekreacyjnych dla wszystkich mieszkańców wsi, istnieje więc pilna potrzeba budowy kompleksu sportowo- rekreacyjnego /boisko wielofunkcyjne, bieżnia, skocznia, kort tenisowy itp./
Harmonogram realizacji	2010-2011r.
Koszt i źródła finansowania	Ministerstwo Sportu i Turystyki, Samorząd Województwa Warmińsko-Mazurskiego, Program rozwoju Obszarów Wiejskich, Urząd Gminy w Gietrzwałdzie – w przypadku budowy boiska ORLIK; w innym przypadku -Urząd Gminy w Gietrzwałdzie

Zadanie nr 2	
Nazwa zadania	Położenie drugiej warstwy asfaltu na drodze „głównej” i modernizacja chodnika wzdłuż tej drogi, budowa nowych chodników.
Cel	Poprawa bezpieczeństwa pieszych i kierowców oraz estetyki wsi Biesal
Przeznaczenie zadania, jego przedmiot i zakres	Przez wieś przebiega droga asfaltowa budowana w latach 80-tych, na której nie położono drugiej warstwy asfaltu- jak było w planie pierwotnym. Droga ta jest wypaczona, ma nierówne pobocza, a wzdłuż niej biegnie chodnik, zupełnie niedostosowany do ruchu pieszych, co znacznie obniża poziom bezpieczeństwa, gdyż piesi chodzą jedni. Przedmiotem zadania jest modernizacja i przebudowa drogi /wyrównanie poboczy, położenie drugiej warstwy asfaltu, wybudowanie chodników z kostki betonowej/.W bieżącym roku a funduszy rady sołectkiej został ułożony odcinek chodnika o powierzchni ok. 100m ²
Harmonogram realizacji	2010-2017
Koszt i źródła finansowania	Gmina Gietrzwałd, Rada Sołectka w Biesalu

Zadanie nr 3	
Nazwa zadania	Modernizacja i rozbudowa przedszkola
Cel	Poprawa warunków nauki i zabawy dzieci przedszkolnych oraz ich bezpieczeństwa.
Przeznaczenie zadania,	W budynku przedszkola ma zajęcia ok. 40 dzieci w różnych grupach wiekowych. Budynek jest zbyt mały i niewystarczający dla potrzeb takiej

jego przedmiot i zakres	ilości dzieci, które podzielone są na kilka grup wiekowych i z braku odpowiedniej ilości sal mają zajęcia w tej samej sali jednocześnie lub w sali na piętrze, do której muszą wchodzić po wąskich drewnianych schodach.
Harmonogram realizacji	2010-2017
Koszt i źródła finansowania	Gmina Gietrzwałd

Zadanie nr 4	
Nazwa zadania	Modernizacja budynku domu kultury , w tym nowe funkcjonalne rozwiązania lokalowe
Cel	Poprawa warunków spędzania wolnego czasu dzieci, młodzieży i dorosłych.
Przeznaczenie zadania, jego przedmiot i zakres	Dom kultury jest miejscem pobytu dzieci po zajęciach szkolnych, miejscem spotkań młodzieży i dorosłych. Obecne rozwiązania lokalowe nie spełniają oczekiwań mieszkańców: sala widowiskowa oddzielona jest sklepem od pozostałej części pracowni, pomieszczenie biblioteki jest zbyt małe jak na jej potrzeby. Natychmiastowej modernizacji wymagają pomieszczenia sanitarne i schody wejściowe. Istnieje także potrzeba budowy zaplecza kuchennego przy sali widowiskowej, aby pełniej wykorzystywać lokum domu kultury na organizację imprez o szerszym zasięgu np. gminnym czy powiatowym.
Harmonogram realizacji	2010-2017
Koszt i źródła finansowania	Gmina Gietrzwałd

Zadanie nr 5	
Nazwa zadania	Budowa placu zabaw dla dzieci
Cel	Poprawa warunków spędzania wolnego czasu dzieci i młodzieży przez zapewnienie im warunków spędzania wolnego czasu na świeżym powietrzu na dobrze zagospodarowanym i wyposażonym bezpieczne sprzęty placu zabaw.
Przeznaczenie zadania, jego przedmiot i zakres	W miejscowości nie funkcjonuje obecnie żaden obiekt dający możliwość wypoczynku i rekreacji na świeżym powietrzu. Mieszkańcy zgłaszają potrzebę i chęć pomocy przy budowie placu zabaw. Przedmiotem zadania jest wydzielenie terenu na plac zabaw, ogrodzenie go i wyposażenie w urządzenia i zabawki posiadające atest dopuszczający je do bezpiecznego użytku.
Harmonogram realizacji	2010-2011
Koszt i źródła finansowania	Gmina Gietrzwałd – Rada Sołecka, ZSP w Biesalu

Zadanie nr 6	
---------------------	--

Nazwa zadania	Zagospodarowanie terenu przy Szkole Podstawowej w Biesalu wraz z budową obiektów gospodarczych
Cel	Poprawa warunków nauki i zabawy dzieci oraz bezpieczeństwa, a także funkcjonowania szkoły w środowisku.
Przeznaczenie zadania, jego przedmiot i zakres	Remonty budynku szkoły odbywały się kilkakrotnie. W 2007-8r. wykonano elewację budynku oraz remont i modernizację zaplecza kuchennego. Konieczna jest obecnie budowa parkingu dla pracowników szkoły i gości, budowa pomieszczenia gospodarczego i powiększenie wiaty na drewno, położenie polbruku na placu przed szkołą / obecnie jest tam tylko na części placu stara nawierzchnia betonowa/, wykonanie ogrodzenia kompleksu szkolnego, modernizacja wejścia głównego i przebudowa szatni.
Harmonogram realizacji	2010-2017
Koszt i źródła finansowania	Gmina Gietrzwałd

Zadanie nr 7	
Nazwa zadania	Uruchomienie istniejących i mieszkanie dodatkowych punktów oświetleniowych przy wskazanych budynkach.
Cel	Poprawa bezpieczeństwa mieszkańców
Przeznaczenie zadania, jego przedmiot i zakres	Obecnie teren wokół stacji uzdatniania wody jak i przy sąsiadującej posesji nr 78 pozostaje nieoświetlony, co utrudnia komunikację w godzinach wieczornych oraz wpływa na bezpieczeństwo funkcjonowania stacji. Konieczne jest także umieszczenie dodatkowych punktów oświetleniowych przy innych budynkach nowo wybudowanych.
Harmonogram realizacji	2010- 2017 / w miarę potrzeb/
Koszt i źródła finansowania	Gmina Gietrzwałd, Rada Sołecka w Biesalu

Zadanie nr 8	
Nazwa zadania	Modernizacja dróg lokalnych w miejscowości Biesal
Cel	Poprawa infrastruktury komunikacyjnej, bezpieczeństwa ruchu oraz estetyki miejscowości
Przeznaczenie zadania, jego przedmiot i zakres	Przez miejscowość przebiega tylko jedna droga utwardzona, która także wymaga modernizacji, pozostałe drogi to drogi gruntowe z wieloma dziurami i wybojami, co znacznie utrudnia przejazd do posesji, tym bardziej, że po każdym opadzie deszczu rozmiękczona gleba i liczne kałuże, na większości odcinków tych dróg, sprawiają, iż trudno je pokonać zarówno samochodem jak i pieszo. Długość dróg do modernizacji ok.2,5 km
Harmonogram realizacji	2013-2017
Koszt i źródła finansowania	Gmina Gietrzwałd

Zadanie nr 9	
Nazwa zadania	Zorganizowanie kawiarenki internetowej w WDK w Biesalu
Cel	Podnoszenie atrakcyjności infrastruktury społeczno- usługowej, kulturalnej i turystycznej
Przeznaczenie zadania, jego przedmiot i zakres	W chwili obecnej młodzież i dorośli mają bardzo ograniczony dostęp do Internetu – tylko nieliczni posiadają podłączenie do Internetu w domu, a w Domu Kultury funkcjonuje tylko jeden komputer do użytku publicznego mający połączenie z Internetem. Brakuje także w naszej wsi miejsca, gdzie można by wypić kawę lub herbatę, spotkać się z przyjaciółmi, miło spędzić czas po szkole czy pracy. Kawiarenka internetowa spełniała by te funkcje.
Harmonogram realizacji	2010-2017
Koszt i źródła finansowania	Gmina Gietrzwałd – GOK w Biesalu

Zadanie nr 10	
Nazwa zadania	Ogrodzenie, uporządkowanie i zagospodarowanie/ wg planu zagospodarowania/ cmentarza ewangelickiego
Cel	Podnoszenie atrakcyjności infrastruktury kulturalnej i turystycznej, kultywowanie tradycji
Przeznaczenie zadania, jego przedmiot i zakres	W naszej miejscowości istnieje przedwojenny cmentarz ewangelicki. W 2008 roku sporządzono inwentaryzację nagrobków i stanowisk pochówku. Istnieje pilna potrzeba ogrodzenia tego cmentarza, uporządkowania i zagospodarowania terenu w celu powstrzymania jego dewastacji i zachowania pięknych, starych nagrobków.
Harmonogram realizacji	2010-2017
Koszt i źródła finansowania	Gmina Gietrzwałd

Zadanie nr 11	
Nazwa zadania	Modernizacja obiektu OSP w Biesalu, utwardzenie placu przed budynkiem i ogrodzenie terenu, doposażenie jednostki strażackiej.
Cel	Poprawa bezpieczeństwa publicznego w zakresie ochrony przeciwpożarowej i ratownictwa drogowego
Przeznaczenie zadania, jego przedmiot i	Na terenie miejscowości i okolicy istnieje konieczność zapewnienia bezpieczeństwa i szybkiej interwencji straży pożarnej w razie pożaru lub nagłego wypadku. Obecnie działająca jednostka straży pożarnej jest w

zakres	trakcie reorganizacji. Niezbędne do jej właściwego działania są: modernizacja budynku, utwardzenie placu przed budynkiem i ogrodzenie terenu, ustawienie nowej suszarni na węże strażackie, wyposażenie jednostki strażackiej.
Harmonogram realizacji	2010-2017
Koszt i źródła finansowania	Gmina Gietrzwałd

4.2 Inne działania , na które będziemy pozyskiwać środki:

Estetyka i promocja wsi

- doprowadzić do poprawy estetycznego wyglądu wsi, budynków i zagród, np. poprzez promowanie właściwych wzorów dla nowej zabudowy, zadbanie o odpowiednie zapisy w planie miejscowym, wyeksponowanie i ochronę obiektów zabytkowych /kościół NPNMP w Biesalu/
- wprowadzić zwyczaj, aby każdej posesji towarzyszył odpowiednio komponowany i dobrze urządzony, zadbany ogród wiejski poprzez organizowanie konkursu „Najładniejsza posesja”
- uporządkować i zagospodarować teren na placu przy posesji nr 39 /pojemniki na szkło, plastik, papier/
- wykonać tablicę informacyjną o wsi, z mapką pokazującą trasy turystyczne w okolicy wsi
- wypromować wieś jako miejsce atrakcyjne dla zamieszkania i wypoczynku
- założyć stronę internetową miejscowości Biesal
- organizować festyny wiejskie mające na celu promocję miejscowości

Integracja mieszkańców

- organizować spotkania mieszkańców, koła zainteresowań i warsztaty rękodzieła w WDK w Biesalu
- organizować imprezy rekreacyjno- sportowe w przyszkolnej sali gimnastycznej i na świeżym powietrzu z wykorzystaniem oznaczonych tras rowerowych
- utworzyć kółka zainteresowań typu teatralne, taneczne, muzyczne, sportowo – taneczne
- założyć kafejkę internetową w domu kultury, organizować w niej spotkania dla młodzieży i dorosłych

Przeciwdziałanie bezrobociu, zapobieganie zagrożeniom

- warsztaty rękodzieła

- realizacja programów profilaktycznych

Rozdział V Sposoby monitorowania, oceny i komunikacji społecznej

Monitorowanie każdego przedsięwzięcia - czyli dbanie o prawidłowy jego przebieg przez cały czas jego trwania polega na systematycznym zbieraniu, zestawianiu i ocenie informacji rzeczowych i finansowych, które opisują jego postęp i efekty.

W monitorowaniu biorą udział wszystkie podmioty oraz komórki organizacyjne Urzędu Gminy w Gietrzwałdzie zaangażowane we wdrażanie „Planu Odnowy Miejscowości Biesal”. Oceną wdrażania Planu zajmie się Rada Sołecka, której rolą jest współpraca z organami samorządowymi przy realizacji Planu i śledzenie jego postępów, a także informowanie mieszkańców o realizacji tegoż Planu. Przyjęty „Plan Odnowy Miejscowości Biesal” jest dokumentem, który może ulegać zmianom. Oznacza to, że może podlegać aktualizacji i dostosowaniom w zależności od istotnych uwarunkowań rozwoju oraz oceny skuteczności dokonywanej w trakcie ewaluacji. Wprowadzane mogą być do niego dodatkowe zadania uznane za ważne dla mieszkańców.

Raz w roku Sołtys miejscowości Biesal na zebraniu wiejskim przedstawi informacje o realizacji Planu Odnowy Miejscowości.